



Retour d'expérience de Roannaise de l'Eau

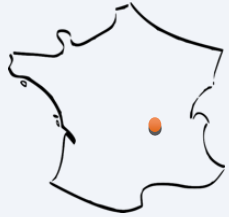
Syndicat du cycle de l'eau



Jérôme CHARRETIER

Responsable Unité Réseau Assainissement et eau pluviale, Roannaise de l'eau

Qui sommes-nous ?



Notre mission : *Répondre aux besoins en eau des populations et des acteurs économiques en assurant la préservation des ressources et la gestion publique du cycle de l'eau, dans une perspective de développement durable au sein d'un territoire cohérent.*



5 compétences



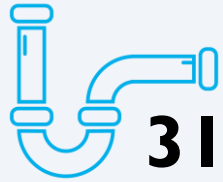
166 000
HABITANTS

123 COMMUNES
sur 9 EPCI et 3 départements

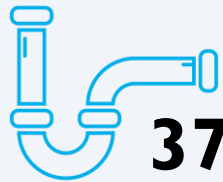


137
AGENTS

Chiffres clés assainissement 2024



316 km de réseau **UNITAIRE**



375 km de réseau **SEPARATIF**

178 déversoirs d'orage



104 170 habitants

33 225 abonnés



36 STEU dont
une > 200 000 EH

10 517 510 m³ d'eaux usées entrantes
en 2024 par STEU Roanne

Plan d'action en Assainissement



◆ Schémas Directeurs Assainissements : 50M€ / 20 ans

Objectifs

- Réduire les rejets de pollution afin de limiter l'impact du système sur le milieu naturel
- Atteindre ou de maintenir la mise en conformité avec la réglementation et de sécuriser le fonctionnement du système d'assainissement

DÉSIMPÉRMÉABILISATION

▶ Limiter les entrées des eaux claires parasites

GESTION DYNAMIQUE

▶ Stocker en réseaux les eaux avec régulation du débit entrant dans la STEP

MISE EN SÉPARATIF

▶ réduire l'entrée d'eaux pluviales dans le réseau d'assainissement

Enjeux Macrodéchets



◆ En 2023, lauréat appel à initiative de Agence ce de l'eau Loire Bretagne
Macrodéchets

" Plan d'action pour la réduction des rejets de macrodéchets par les
réseaux du système d'assainissement de Roanne "

ACTIONS

- ✓ Pose de pièges à déchets pour la captation de macrodéchets sur
Réseau Unitaire
- ✓ Quantification et caractérisation des macrodéchets
- ✓ Sensibilisation / Communication (gestionnaire de voirie / grand public)



**Taux d'aide
70%**

Les Pièges à déchets : Descriptif



- Installation de 9 dégrilleurs “maison” (appelés pièges à déchets), en aval des DO, soit enterrés soit placés directement au point de rejet (finalisé en mai 2025)
 - ✓ Hauteur maximale : 0,7 m pour éviter colmatage et remontée dans le réseau
 - ✓ Écartement des grilles : initialement 55 mm pour certains à 45 mm voir 25mm
 - ✓ Le choix des DO s’est posé sur principalement deux critères : leur volume déversé et les traces de déversement existantes dans le milieu naturel

- Télésurveillance des DO équipés : caméra intelligente
 - ✓ Voir le comportement des équipements, du régime hydraulique
 - ✓ Planifier les interventions de collecte et nettoyage
 - ✓ Vérification que la mise en place des pièges à déchets ne crée pas de contrainte aval au niveau de la mesure de déversement

Les Pièges à déchets « OUVERTS »



Les Pièges à déchets « SOUS VOIRIE »



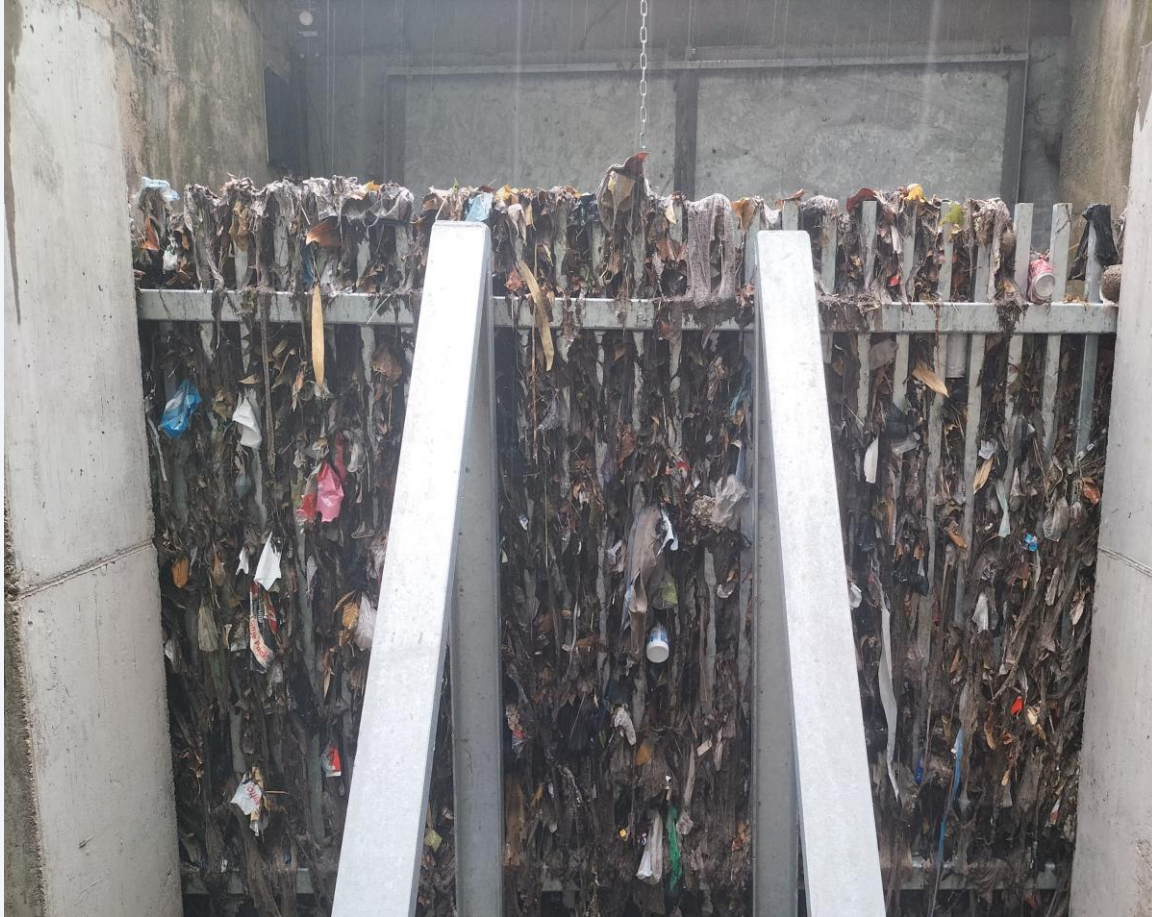
Les Pièges à déchets : mise en place



- Prise de contact avec d'autres collectivités afin d'avoir des REX, en orientant les questions sur la **partie exploitation des ouvrages**
- Une grosse partie du budget à été consacrée à **aménager les abords de ces pièges à déchets afin de les rendre le plus accessible possible pour les agents** (échelles rambardes) et pour les accès camions hydrocureurs
- Travail avec le **service GEMAPI** afin d'avoir leur aide pour le positionnement de ces pièges par rapport au cours d'eau
- Des **aménagements complémentaires** ont été réalisés à la suite des **premiers retours d'expérience** (modification maille, piste d'accès, sécurisation des agents par EPC)
- **Difficultés à avoir les autorisations** pour effectuer les travaux sur les berges, et voiries

Les Pièges à déchets

Remplissage après déversements



Les Pièges à déchets : caractérisations



- Mode opératoire de prélèvement : décollement à contre sens des déchets via un nettoyeur haute pression, séchage sur place (étalement entre piège et sol).
- Conditionnement pour envoi : bidon plastique étanche.
- Premiers constats :
 1. la typologie des déchets est différente en fonction des DO mais aussi du régime hydraulique du déversement.
 2. Lors de la diminution de la taille des grilles, captage de plus de matière organique qui colmate plus rapidement le piège => réflexion en cours



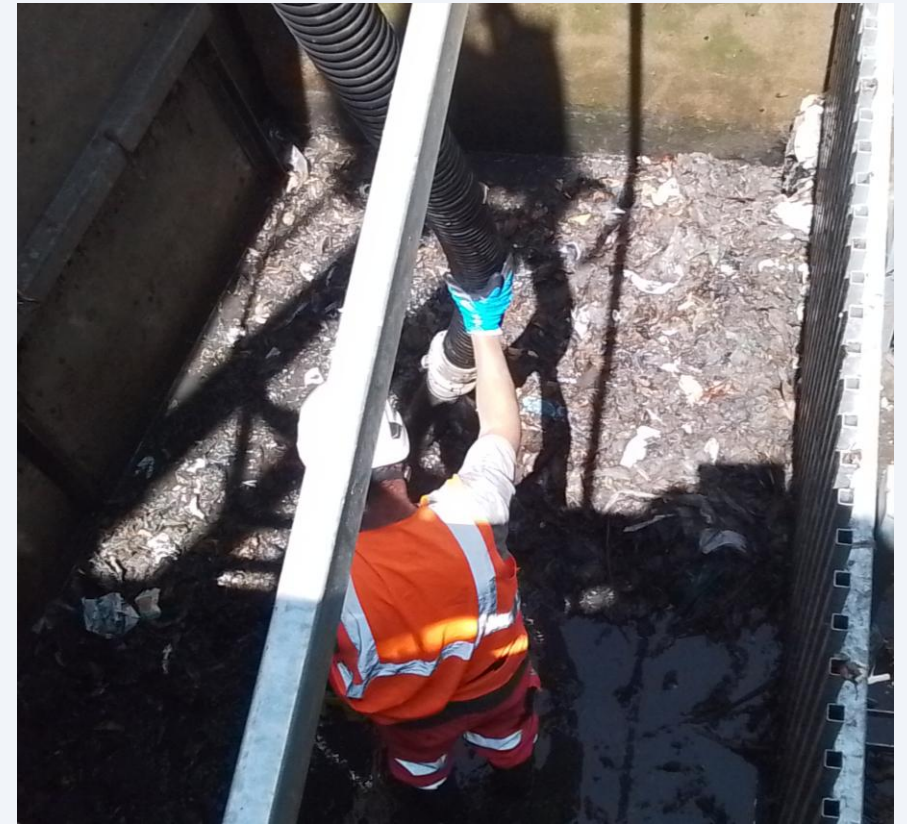
Les Pièges à déchets : exploitation



- Nécessite des **passages réguliers** sur place et des nettoyages qui doivent être **corrélés avec les déversements potentiels**
- Solution : afin d'éviter les déplacements, besoin d'une **technologie vidéo/photos in situ**
→ En test sur 2 sites : caméra développée en partenariat avec SUEZ « IADO[©] » initialement prévu pour caractériser des flux de déversement
- Le **nettoyage se fait soit part des agents** si le piège n'est pas trop colmaté sur les DO ayant peu de déversement avec les **EPI adéquats** (gant anti-coupure et anti-piqûre) **soit par hydrocureur**
- Sur 6 mois sur le DO « des pompiers » (**80% volume déversé**) : volume de **8 m³ de déchets pour un volume de déversement de 42 000 m³ à fin mai.**

Les Pièges à déchets : exploitation

Nettoyage des ouvrages



Les Pièges à déchets : exploitation

- Télésurveillance par photo/vidéo (IADO[©])
- Reporting 1 fois par jour avec une photo toutes les 25 min / développement en cours



Les Pièges à déchets : exploitation



- Evolution en cours : à la suite de la présence de déchets conséquents sur les grilles de certains DO (Sac réutilisable, chaise , parapluie...) il est envisagé de **mettre en place une grille supplémentaire** pour capter ces déchets avec un vide 100mm au lieu de 45mm
- **Retour positif des entreprises qui ont en charge la gestion des espaces verts à proximité des DO.**
- **Charge d'exploitation** : sur 10 pièges à flottant :
 - 35 opérations de nettoyage
 - 64 m3 déchets captés et évacués (filières de déchets type dégrilleurs)
 - Coûts 11 228 euros soit 320 euros par nettoyage.
 - 70 interventions de surveillance.

Modifications apportées en cours d'exploitation

- Des modifications ont été apportées pour les raisons suivantes :
 - Accessibilité : déplacement du piège à flottant suite à des difficultés d'accès (pistes d'accès endommagé lors de crue)
 - Mise en place de maille plus fine en fonction du secteur et du débit traité
 - Modification de hauteur par suite d'influences mesurées sur les déversements (contrainte aval)
 - Mise en place de plusieurs grilles pour améliorer le captage des déchets



Actions de sensibilisation



■ Collectivités

- ✓ Sensibilisation des gestionnaires de voirie (équipements de voirie limitant entrée des macrodéchets –avaloir type « tempo plus » permettant un filtrage des déchets ...), identification des zones contributrices de déchets (bar , boulangerie, parc...)
- ✓ Visite de la STEU de Roanne + Information sur les enjeux de ce type de pollution



■ Grand public

- ✓ Campagne de communication lingettes et déchets : affiches, flyers, emails, articles web, réseaux sociaux, articles bulletins municipaux, presse...
- ✓ Marquage des avaloirs avec les conseils municipaux enfants (+ mise en place de plaques à venir)
- ✓ Participation à des événements locaux
- ✓ Animations estivales dans notre Maison de l'Eau

■ Scolaires

- ✓ Animations auprès des écoles du territoire

Actions de sensibilisation réalisées



- Marquage des avaloirs par les conseils municipaux des jeunes
- Campagne de com « Lingettes »
- Animation « Durée de vie des déchets »
- Sensibilisation aux événements
Village des sciences à Roanne
Fête des Fleurs à Riorges



Merci pour votre attention !